



# RAPPORT ANNUEL

---

2024-2025

# MOT DU PRÉSIDENT

---

Cette année encore, je vous communique ce petit mot à titre de président du conseil d'administration de la Fondation SÉTHY. Tout d'abord, un gros merci à Martine Ruel, notre directrice générale qui dirige la barque avec beaucoup d'ouverture, de compétence, de rigueur, de générosité, de tact et d'amour. Elle incarne l'un des piliers de notre réussite.

À son image, son équipe accomplit de nombreux petits miracles au quotidien pour la sauvegarde des écosystèmes de la Haute-Yamaska. Si bien que, malgré un contexte géopolitique qui n'est pas toujours favorable, nos projets sont financés, nos partenaires sont satisfaits de nos services, et les milieux naturels de notre région sont mieux protégés aujourd'hui qu'hier. Bien sûr, il reste du travail à faire pour accomplir notre mission, qui s'inscrit dans l'objectif d'atteindre la cible gouvernementale de protection et de restauration de 30 % des milieux naturels du territoire.

Il n'empêche que nous sommes sur la bonne voie et que la Fondation est maintenant propriétaire de 113 hectares de milieux naturels. Depuis 2006, nous avons contrôlé de vastes superficies de plantes exotiques envahissantes, planté plus de 18 000 arbres et arbustes, soutenu les instances municipales de la région, une vingtaine d'organismes partenaires et plus de 500 de propriétaires dans les étapes de conservation des milieux naturels qui leur tiennent à cœur. Merci aux bénévoles, dont l'implication généreuse contribue de manière significative à l'accomplissement de notre mission.

Merci enfin à mes coadministrateurs qui consacrent leur temps pour réfléchir aux grandes orientations de la SÉTHY et s'assurer de leur accomplissement. Et un merci tout spécial à Madame Lucie Lequin, qui a cédé sa place cette année, après plus de dix ans de participation au conseil d'administration.

Tous ensemble, nous faisons une différence.

**Julien Cabanac, président**

# MOT DE LA DIRECTRICE GÉNÉRALE

---

Quelle belle aventure ce fut cette dernière année! Notre équipe est solide, professionnelle, motivée et bien soudée. Nos projets sont nombreux, juste ce qu'il faut, et prennent forme avec dynamisme et rigueur. De plus, nous avons la chance de collaborer avec des partenaires et des propriétaires motivés, inspirants et qui partagent notre passion pour la conservation des milieux naturels.

Certes, les défis ne manquent pas, certains sont de taille. Cependant, nous gardons le cap. Nous retrouvons nos manches, nous faisons appel aux meilleurs experts, et surtout, nous transformons les obstacles en occasions d'apprentissage et de renforcement collectif. Ces épreuves sont loin de nous freiner, elles nous rendent plus forts, plus résilients.

Je tiens à exprimer toute ma gratitude à nos multiples bailleurs de fonds : merci pour votre confiance et votre soutien à nos projets. Vous nous permettez d'accomplir notre mission et nos nombreux projets! Toute ma reconnaissance aux instances municipales qui sont nos partenaires des premiers instants, nous avons la chance de collaborer avec vous au quotidien. C'est éminemment enrichissant et générateur de résultats concrets pour la région.

**Martine Ruel, directrice générale**

# NOTRE ÉQUIPE

---



**Martine Ruel**  
Directrice générale



**Johanne Provencher**  
Adjointe administrative



**Maïli D. Hamelin**  
Coordonnatrice  
Restauration des  
milieux naturels



**Frédérick Chir**  
Coordonnateur  
Protection et gestion  
des milieux naturels



**Joaquin Riesgo**  
Coordonnateur  
Conservation  
stratégique et  
biodiversité



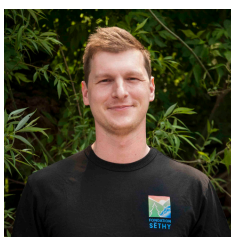
**Mélanie St-Pierre**  
Coordonnatrice  
Communications,  
éducation et  
philanthropie



**Denis Mercier**  
Porteur de projets  
spéciaux



**Bernard Valiquette**  
Chargé de projets  
Communications et  
éducation



**Vincent Laurie**  
Chargé de projets  
en environnement



**Samuel Faucher**  
Chargé de projets  
en environnement



**Clara Surprenant**  
Chargée de projets  
en conservation



**Marie-Christine Martel**  
Agente de projet en  
restauration des  
milieux naturels

# NOS STAGIAIRES

**Ariane Mailloux**, stagiaire – protection et gestion des milieux naturels

**Clara Surprenant**, stagiaire – conservation stratégique et biodiversité

**Clovis Marion**, stagiaire – restauration des milieux naturels

**Irène Albarel**, stagiaire – protection et gestion des milieux naturels

**Léa Dutil**, stagiaire – restauration des milieux naturels

**Maude Roy**, stagiaire – restauration des milieux naturels

**Tristan Plasse**, stagiaire – restauration des milieux naturels

**Sabrina Morin-Dionne**, stagiaire – restauration des milieux naturels

# CONSEIL D'ADMINISTRATION

**Julien Cabanac**, président, notaire associé au cabinet Goyette-Cabanac

**Jean-Thomas Bédard**, vice-président, cinéaste retraité de l'Office national du film

**Estelle Brouillard**, trésorière, comptable à la retraite

**Grégory Godbout**, secrétaire, avocat et greffier à la MRC de La Haute-Yamaska

**Mirabelle Kelly**, administratrice, médecin spécialiste en microbiologie-infectiologie à l'hôpital de Granby

**Lucie Lequin**, administratrice, adepte du jardinage écologique

**François Leduc**, administrateur et mentor de la Fondation SÉTHY

**Olivier Poulin**, administrateur et directeur des communications et du marketing pour les Industries NRC

## MISSION ET VISION

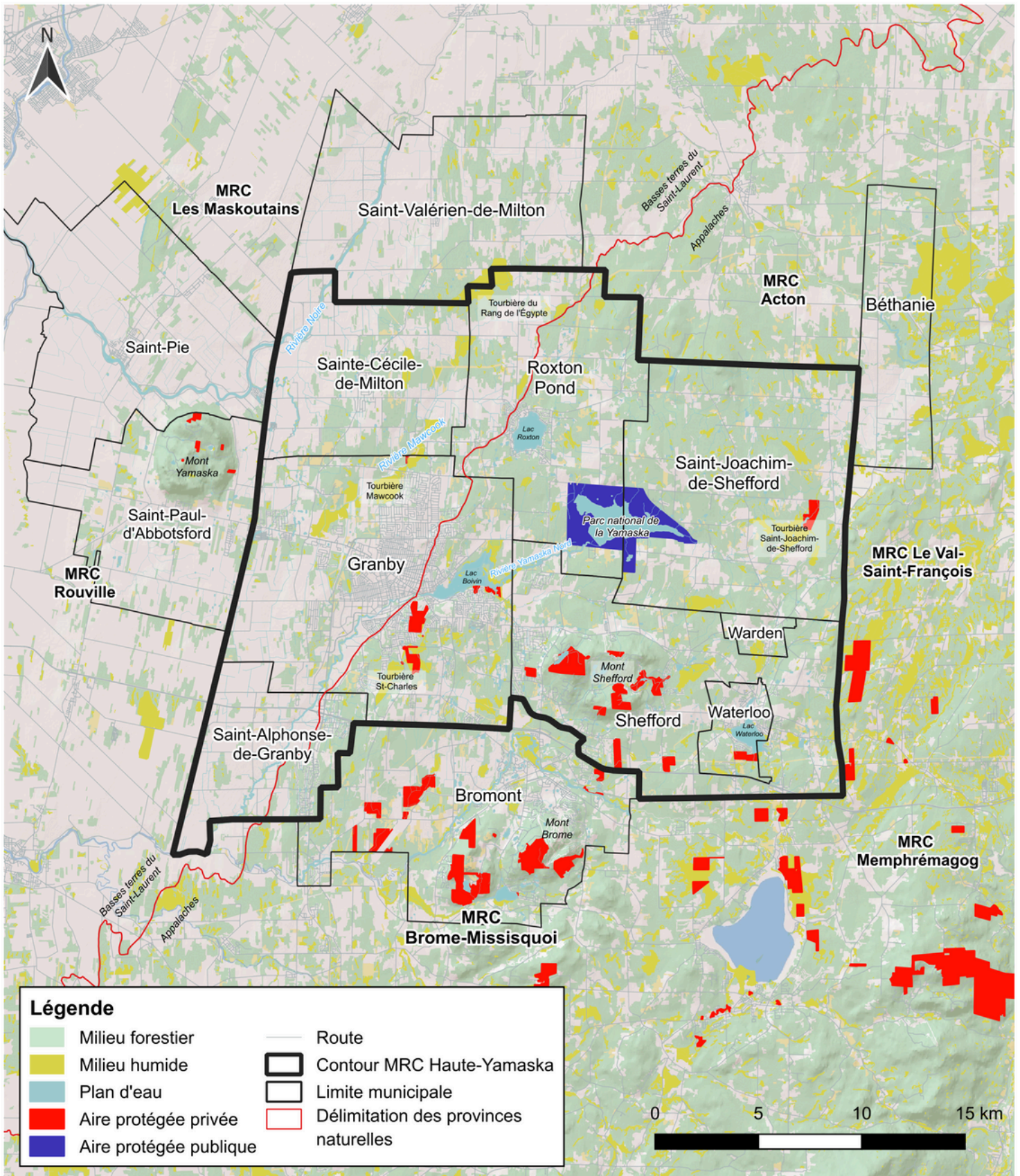
La Fondation SÉTHY a pour mission de protéger et restaurer les milieux naturels de la Haute-Yamaska et de sa périphérie avec une approche collaborative et multidisciplinaire pour les générations futures.

En 2030, l'expertise et le dynamisme de la Fondation SÉTHY génèrent de multiples actions concertées permettant d'accélérer la conservation et la restauration des milieux naturels en vue d'atteindre les cibles internationales de conservation de la biodiversité (30%) et de restauration (30%).

## VALEURS

- **Coopération**
- **Professionalisme et innovation**
- **Organisation bienveillante**
- **Efficacité et santé financière**
- **Sensibilité et engagement envers l'environnement**

# NOTRE TERRITOIRE D'ACTION



# PROTECTION ET GESTION DES MILIEUX NATURELS

Protéger un milieu naturel passe notamment par une étroite collaboration avec les propriétaires et les municipalités. Notre équipe les accompagne dans le choix de la meilleure option de conservation (ex. don, réserve naturelle, servitude de conservation, acquisition) en fonction de leurs objectifs et des caractéristiques du milieu à protéger.

## Nos actions

- **22 ententes de protection** :
  - 13 avec des municipalités
  - 2 en terres publiques
  - 7 avec des propriétaires privés
- **Plus de 130 hectares** visés par des projets de protection.
- **Plus de 145 rencontres** avec des instances municipales, citoyennes et institutionnelles soit :
  - **75 heures** avec des professionnels externes et des instances gouvernementales.
  - **31 rencontres** avec les instances municipales pour prioriser les secteurs à protéger.
- **15 subventions et offres de services** déposées et acceptées.



Tourbière Mawcook. Photo : Joaquin Riesgo

**Plus de 500 heures**  
consacrées aux inventaires  
écologiques

**35 cahiers**  
informatifs remis aux  
propriétaires

**2 rencontres**  
sectorielles

**Plus de 50 propriétaires**  
rencontrés

## Inventaires écologiques

Plusieurs actions ont été réalisées afin de dresser le portrait détaillé des milieux naturels de notre territoire. Notre équipe a exercé un travail rigoureux sur le terrain afin de réaliser des inventaires écologiques, permettant notamment d'évaluer les milieux, d'identifier des habitats sensibles et des espèces à statut particulier, ainsi que les enjeux de conservation. En parallèle, nous avons organisé des rencontres sectorielles avec les propriétaires afin de les mobiliser et de les sensibiliser à la protection des milieux naturels.

Enfin, un nouveau format de cahiers présentant la valeur écologique des propriétés a été réalisé cette année, alors que son visuel a été modernisé et l'information bonifiée. Les propriétaires recevant ce cahier revisité profitent ainsi de diverses recommandations et outils concrets pour la gestion écologique de leur terrain.

## Gestion des milieux protégés

Une fois le milieu protégé, notre travail se poursuit activement sur le terrain afin d'assurer sa pérennité. Nous veillons à sa gestion et à sa surveillance, entre autres, par l'installation de balises et la mise en place de mesures concrètes pour en préserver la valeur écologique. Nous menons des actions de sensibilisation avec le propriétaire et les voisins. Nous effectuons des suivis réguliers de l'état des lieux, validons l'amélioration de l'habitat des espèces menacées et vulnérables, etc. Au fil des années, ces actions permettent d'évaluer l'enrichissement du milieu et de garantir la pérennisation du milieu naturel protégé.

- **500 balises** installées pour circonscrire les propriétés protégées.
- **3 panneaux** de signalisation installés pour identifier les sites de protection.



Installation de balises. Photo : Maïli D. Hamelin

# CONSERVATION STRATÉGIQUE ET BIODIVERSITÉ

Le volet conservation stratégique et biodiversité de la Fondation SÉTHY permet de planifier et de mettre en œuvre des actions ciblées pour protéger les espèces menacées et leurs habitats, notamment à travers la réalisation de plans de conservation et/ou de plans de protection.

### Le plan de conservation

Ce type de plan vise d'abord à acquérir diverses données sur les milieux (délimitation, superficie, présence d'espèces menacées ou vulnérables, etc.). Il s'agit d'une démarche essentielle pour conserver l'intégrité d'un milieu. Pour ce faire, nous utilisons la méthode des « Standards ouverts pour la pratique de la conservation ». Cette démarche permet de guider la réflexion vers les différentes étapes des projets de conservation, de la conception du projet à la mise en œuvre des actions (protection, restauration, suivi d'espèces, etc.).

D'ailleurs, ce plan peut à la fois intégrer le portrait des cibles de conservation (milieux naturels, espèces menacées, etc.), présenter l'ensemble des pressions sur les milieux naturels, qui peuvent aller de la destruction des habitats, la présence de PEE, aux impacts de certaines activités agricoles, et enfin intégrer un plan de protection.

### Le plan de protection

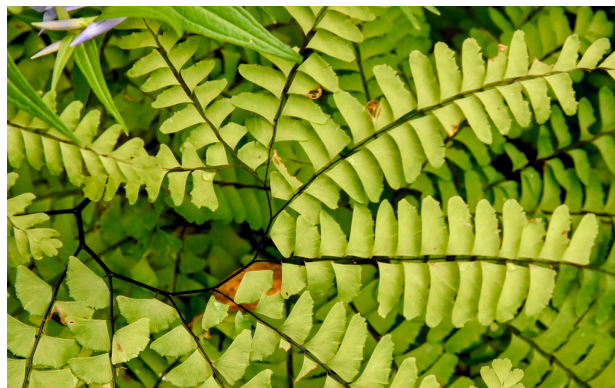
L'expansion du territoire urbain ainsi que le développement des activités agricoles dans le sud du Québec menacent nos milieux naturels. Ce type de plan a pour objectif de prioriser les milieux naturels à protéger pour ensuite émettre des recommandations afin de limiter leur destruction.

## Nos actions

Dans la dernière année, notre équipe a travaillé à la concertation et à l'accompagnement inhérentes à la réalisation et à la mise en œuvre de plusieurs projets de conservation sur le territoire de la Haute-Yamaska et de sa périphérie.

### 6 plans de conservation réalisés ou mis en œuvre :

- Milieux naturels de la Ville de Granby
- Centre d'interprétation de la nature du lac Boivin
- Espèces menacées et vulnérables de la Haute-Yamaska
- Tourbières de Granby
- Mont Yamaska
- Tourbière du rang de l'Égypte



Adiante du Canada. Photo : Joaquin Riesgo

### 2 plans de protection réalisés :

- Ville de Waterloo
- Municipalité de Roxton Pond

### En cours de réalisation :

- Plan de conservation pour l'ensemble de la MRC de La Haute-Yamaska
- Accompagnement de la Corporation de développement de la rivière Noire (CDRN) pour leur premier plan de conservation
- Mise à jour du Plan de conservation de la tourbière de Saint-Joachim-de-Shefford
  - 3 tables rondes organisées impliquant différentes parties prenantes
  - Rencontre de propriétaires afin d'acquérir des connaissances sur ce milieu



Inventaire écologique. Photo : Joaquin Riesgo

**Collaboration avec l'équipe du laboratoire C-PALÉO de l'UQAM** pour l'inventaire de stockage de carbone dans la tourbière de Saint-Joachim-de-Shefford.

### Plusieurs rencontres de consultation publique et de concertation, soit :

- **37,5 heures** avec des partenaires institutionnels (ex. Coalition des Montérégiennes, CINLB, chercheurs universitaires, etc.).
- **13 rencontres** avec des citoyennes et citoyens ainsi que des élu(e)s et des directions générales des municipalités de la MRC de La Haute-Yamaska.

## Espèces menacées et vulnérables

Notre équipe travaille, de concert avec plusieurs partenaires, au suivi de diverses espèces menacées sur notre territoire. Ces projets permettent, entre autres, de documenter l'état des populations et de prendre des décisions éclairées pour leur conservation.

Parmi les espèces suivies : la salamandre pourpre, les hirondelles (rustique, à front blanc et bicolore), les engoulevents (bois-pourri et d'Amérique) et la tortue de bois (en appui au Zoo de Granby).

- 128 heures consacrées au suivi des espèces, incluant des rencontres avec les partenaires.
- 9 secteurs visés : Granby, Roxton Pond, Shefford et Saint-Joachim-de-Shefford.



Salamandre pourpre. Photo : Joaquin Riesgo

## RESTAURATION DES MILIEUX NATURELS

À travers nos différents projets de restauration écologique, nous travaillons à favoriser la biodiversité indigène et le bon fonctionnement des écosystèmes, ainsi qu'à augmenter la résilience de nos milieux naturels. Pour ce faire, notre équipe œuvre sur deux axes principaux, soit la plantation de végétaux indigènes et le contrôle des plantes exotiques envahissantes (PEE).

Nous allons notamment à la rencontre de propriétaires et de municipalités afin de les sensibiliser à l'importance de l'amélioration des habitats pour la biodiversité en milieu agricole, ainsi que l'amélioration de la qualité de l'eau par la plantation d'arbres et d'arbustes en bande riveraine. Nous leur offrons également un accompagnement dans leurs démarches de restauration des milieux naturels dégradés.

### ➤ 21 propriétaires rencontrés

#### Milieux ciblés

- Bandes riveraines des milieux agricoles et urbains.
- Milieux naturels pour lutter contre les plantes exotiques envahissantes (PEE).

### Plantations

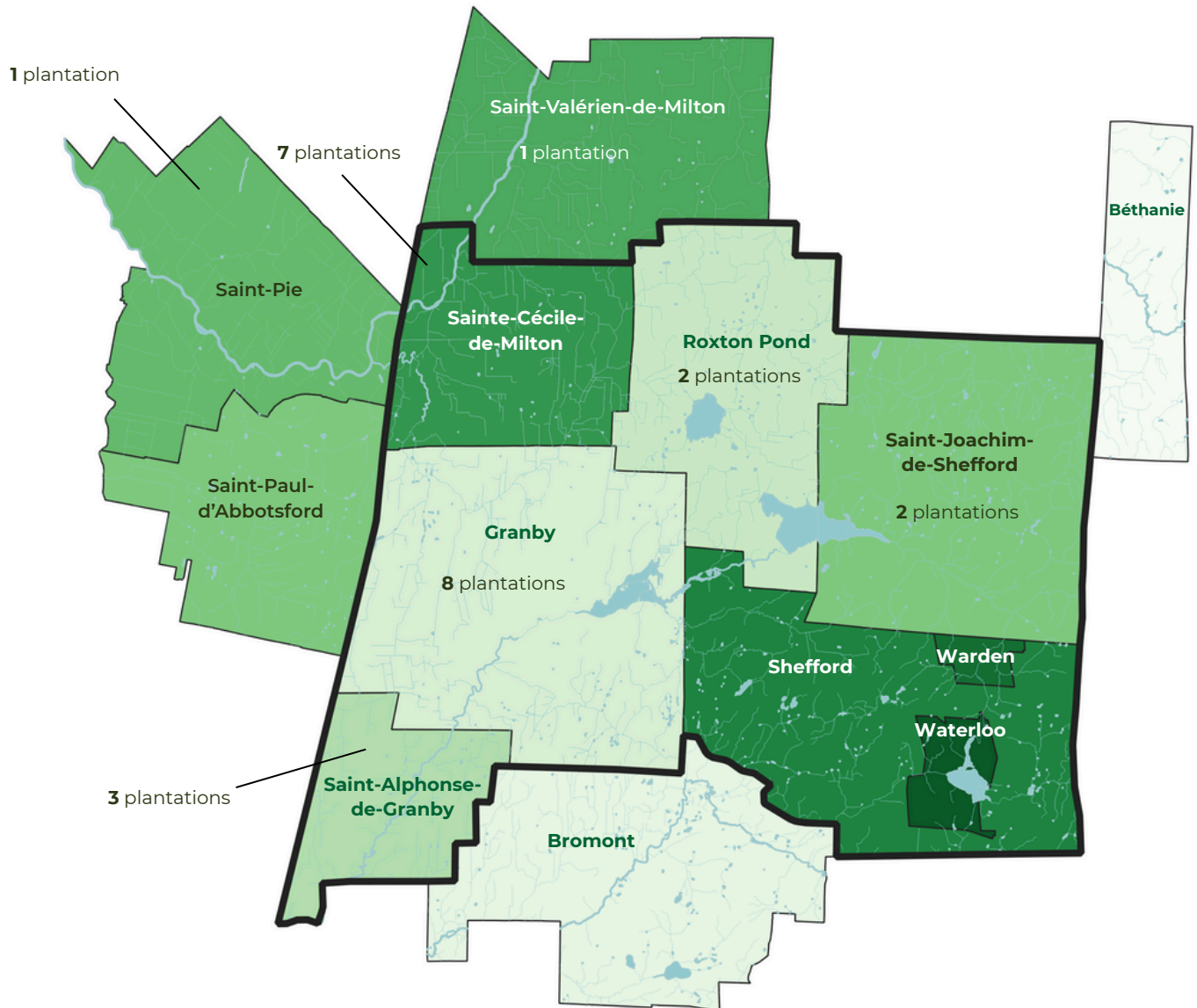
Année record!

#### ➤ 10 639 végétaux plantés

6 651 arbustes

3 988 arbres

## 24 plantations sur le territoire de la Haute-Yamaska et sa périphérie



### Lutte contre les plantes exotiques envahissantes (PEE)

Les PEE représentent une menace importante pour la biodiversité, car elles prennent souvent le dessus sur la flore indigène, perturbent l'équilibre des écosystèmes, nuisent à la régénération naturelle des milieux et, dans certains cas, présentent même des risques pour la santé humaine.

Depuis plusieurs années, nous déployons des efforts concrets pour inventorier et contrôler les PEE sur le territoire de la Haute-Yamaska et sa périphérie. En 2024-2025, ces actions ont permis de mieux documenter la présence de ces espèces et d'intervenir de façon ciblée dans des milieux sensibles ou très fréquentés.

## Contrôle des PEE dans divers milieux naturels

- **Types de milieux ciblés** : Parcs-nature, terrains municipaux, aires protégées
- **Municipalités impliquées** : Granby, Bromont, Shefford, Roxton Pond
- **Espèces contrôlées** :
  - Alliaire officinale
  - Nerpruns bourdaine et cathartique
  - Renouée du Japon
  - Berce du Caucase
  - Petite pervenche
  - Égopode podagraire
  - Roseau commun
- **Élaboration d'un plan d'intervention** pour la gestion des plantes exotiques envahissantes dans la tourbière St-Charles

## Inventaires réalisés

- Tourbière St-Charles (lot appartenant à la Fondation SÉTHY)
- Berges des rivières Yamaska Nord, Mawcook et Noire



Contrôle d'égopode podagraire. Photo : Maïli D. Hamelin



Équipe Lippert

## Merci à nos bénévoles!

Plus de 50 personnes se sont jointes à nos efforts de restauration!

Merci également aux entreprises Lippert et Desjardins pour leur participation à nos activités.

## Projets à venir

- Suivi et contrôle des plantes exotiques envahissantes :
  - Boisés-Miner de Granby
  - Parcs-nature de Granby
  - Bromont : mont Gale, plage municipale et parc Grégoire
  - Contrôle de la renouée du Japon et suivi de la berce du Caucase à Granby
- Inventaire des PEE sur deux lots de la tourbière Saint-Joachim-de-Shefford
- Mise en œuvre du Plan de gestion des plantes exotiques envahissantes au Centre d'interprétation de la nature du lac Boivin (CINLB)
- Entretien des plantations des années précédentes
- Renforcement des capacités de restauration des habitats en milieu agricole dans le but de faciliter la planification et la mise en œuvre des aménagements agroforestiers en Montérégie
- Amélioration des habitats en milieu agricole
- Et plusieurs autres

# ÉDUCATION ET SENSIBILISATION

On protège ce que l'on connaît! Voici la philosophie qui guide nos actions en éducation et sensibilisation. Grâce à des ateliers, des animations et des outils pédagogiques adaptés à des publics variés, nous favorisons la découverte des richesses de nos milieux naturels, la prise de conscience des enjeux liés à leur préservation et le développement d'un lien d'attachement à la nature.

## Nos projets

- Au printemps 2024, une classe de 5<sup>e</sup> année de l'école Parkview a collaboré à l'entretien du Jardin de la biodiversité à l'église St-Georges de Granby.
- Création d'une pépinière d'une cinquantaine d'arbres à l'école St-Jean en collaboration avec deux classes de 6<sup>e</sup> année.



École Moisson d'Or. Photo : Bernard Valiquette

## Activités de plantation en milieu scolaire

- Plus de 20 arbres plantés à l'école Sainte-Famille de Granby, avec des classes de 1<sup>re</sup> et 5<sup>e</sup> année (30 élèves).
- Plus de 20 arbres plantés à l'école St-Jean de Granby, avec deux classes de 5<sup>e</sup> année (34 élèves).

## Collaboration éducative

Pour une 2<sup>e</sup> année, nous avons eu le plaisir d'animer des ateliers éducatifs dans le cadre d'un projet avec l'Atelier 19 et Desjardins. Ces ateliers ont permis de sensibiliser petits et grands aux menaces qui pèsent sur certaines espèces d'oiseaux en péril ainsi que d'aborder la conservation des milieux naturels avec un message porteur d'espoir en mettant en valeur des initiatives de préservation menées par notre équipe et nos partenaires de la région.

- 6 ateliers en milieu scolaire : écoles Perséides, l'Envolée, l'Assomption et Joseph-Poitevin
- Un atelier présenté aux bénévoles d'Atelier 19
- Une série de présentations aux employés Desjardins

L'exposition des œuvres est en cours dans l'atrium du Carrefour de la coopération à Granby (Desjardins).

## Distribution d'arbres

### 800 arbres distribués

- 600 dans 7 écoles de Granby. Les élèves ont notamment eu l'occasion d'assister à un court atelier portant sur l'importance de l'arbre et de la biodiversité, en plus de recevoir des consignes de plantation et d'entretien. Une lettre explicative de la Fondation SÉTHY a également été acheminée aux parents.
- 150 à des propriétaires de milieux naturels.
- 50 à des membres de la Fondation SÉTHY.

# PHILANTHROPIE

La générosité de nos donateurs et de nos partenaires contribue concrètement à la conservation des milieux naturels de notre région. Chaque don, petit ou grand, est un appui à nos projets de protection, de restauration et d'éducation.

Nous sommes profondément reconnaissants envers notre précieuse communauté engagée, qui croit en notre mission et qui choisit de poser des gestes concrets pour préserver la nature.

➤ Plus de **22 000 \$** reçus en dons!

Par ailleurs, nous avons eu le privilège de recevoir un financement de l'organisme Philanthropie Estrie pour appuyer le développement de notre volet philanthropique, notamment pour le déploiement d'activités de levée de fonds.

## COMMUNICATIONS

Nos actions de communication visent à faire rayonner notre mission, à informer le public et à mobiliser les communautés autour de la protection de la nature. En utilisant des outils variés — numériques, imprimés, événementiels —, nous veillons à transmettre des messages clairs, inspirants et porteurs de sens.



### Facebook

**1 266** abonnés (143 nouveaux)  
**5 200** visites de la page



### Instagram

**238** abonnés (36 nouveaux)  
**392** visites de la page



### LinkedIn

**482** abonnés (285 nouveaux)  
**8 352** impressions



### Infolettre

**541** abonnés (5 envois)  
**63 %** : taux d'ouverture  
**7 %** : taux de clics



### Site Web

**7 643** visiteurs uniques  
**15 789** pages vues

#### Top 5 des pages consultées du site Web :

1. Notre équipe
2. Pour la nidification des hirondelles
3. Mission et territoire
4. Planter un arbre à la maison : 9 conseils pour un choix éclairé
5. Devenir membre

## Relations publiques

- 28 articles dans les médias locaux
- 4 capsules dans l'émission L'Espace local de MaTV



**Réalisation d'une vidéo sur les hirondelles rustiques** dans le cadre de la série « Les Montagnes Vertes du Nord : un lieu prioritaire pour la protection de la biodiversité ». Cette initiative, chapeautée par Corridor appalachien, est issue de la collaboration avec 12 organismes de la région qui ont mis leurs efforts en commun pour mettre en lumière des espèces menacées ou vulnérables ainsi que les actions mises en place pour leur conservation.

## Regroupement Environnement Haute-Yamaska (REHY)

Mené par la Fondation SÉTHY, le REHY est un regroupement volontaire de partenaires en environnement (organisations, représentant[e]s de municipalités, de la MRC, institutions, etc.). Il vise à favoriser la collaboration de ses partenaires pour contribuer à la réussite de projets environnementaux. Son comité porteur est actuellement composé de représentant(e)s de la MRC de La Haute-Yamaska, du CINLB, de l'OBV Yamaska, du Zoo de Granby, de Gestrie-Sol, du Cégep de Granby et de la Fondation SÉTHY.



### Les activités présentées dans la dernière année :

- 19 septembre 2024** : Déjeuner-conférence et démonstration terrain « Les défis de la cohabitation avec la faune »
- 10 décembre 2024** : Table ronde annuelle « Mieux se connaître, pour mieux collaborer »
- 11 février 2025** : Déjeuner-conférence « Les opportunités de conservation pour les municipalités »
- 23 avril 2025** : Débat non partisan sur l'environnement avec les candidat(e)s de Shefford
- 17 juin 2025** : Visite guidée de la tourbière Mawcook

# NOS COLLABORATIONS

Nos employé(e)s s'impliquent et rehaussent ainsi leur expérience auprès de diverses organisations, notamment en siégeant sur des conseils d'administration et des comités.

## Comités ou groupes de travail

- Coalition des Montérégiennes
- Comité de mise en œuvre du PRMHH (Plan régional des milieux humides et hydriques) de la MRC de La Haute-Yamaska
- Comité pour la révision du schéma d'aménagement de la MRC de La Haute-Yamaska
- Formation pour le contrôle des PEE pour les travaux publics de Bromont et du parc des Sommets
- Projet Renforcement des capacités Montérégie (Nature-Action Québec)
- Sensibilisation des propriétaires forestiers aux nerpruns au mont Yamaska (Nature-Action Québec)
- Table de concertation de l'OBV Yamaska
- Table d'harmonisation du parc national de la Yamaska
- Table en environnement et aménagement du territoire - Hydro-Québec
- Etc.

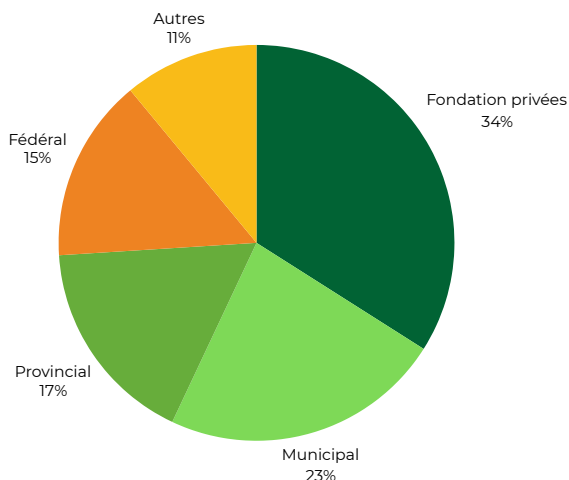
## Conseils d'administration

- Réseau des milieux naturels protégés (RMN)
- Alliance canadienne des organismes de conservation (ACLT)
- Organismes de bassin versant de la rivière Yamaska (OBV Yamaska)

# BILAN FINANCIER 2024-2025

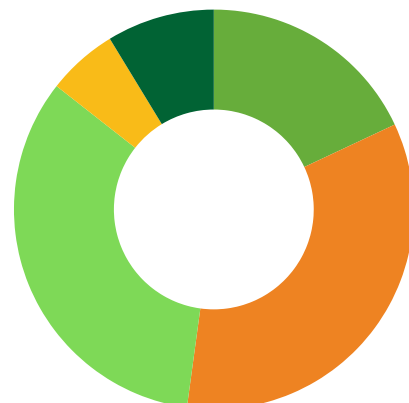
- Près d'une cinquantaine d'ententes de financement signées.
- Pour un total de plus de 40 projets actifs et une acquisition stratégique au cœur de la tourbière Mawcook.

## Revenus



## Dépenses

- Conservation stratégique et biodiversité 18 %
- Protection et gestion des milieux naturels 34 %
- Restauration des milieux naturels 33 %
- Communications, éducation et philanthrop... 6 %
- Gestion et administration 9 %



# MERCI À NOS PRÉCIEUX PARTENAIRES

Fondation de la Faune du Québec (FFQ)  
Ministère de l'Environnement, de la Lutte contre les changements  
climatiques, de la Faune et des Parcs (MELCCFP)  
ECO Canada  
Ministère de l'Agriculture, des Pêcheries et de  
l'Alimentation (MAPAQ)  
Fondation Écho  
Environnement et Changement climatique Canada (ECCC)  
Ville de Granby  
MRC de La Haute-Yamaska  
Desjardins  
Ville de Bromont  
Philanthropie Estrie  
Et plusieurs autres!



Découvrez nos dernières nouvelles en  
visitant notre site Web :  
[fondationsethy.org](http://fondationsethy.org)

Contactez-nous :  
450 994-3173  
[info@fondationsethy.org](mailto:info@fondationsethy.org)

164, rue Cowie, local 335  
Granby (Québec) J2G 3V3